

MENSAGEM DA DIRETORIA:
As boas-vindas aos novos aposentados
PÁGINA 2

TRANSPARÊNCIA:
Relatório Anual de Informações 2013 é
disponibilizado aos Participantes
PÁGINA 3

PORTABILIDADE DE CRÉDITO:
Entra em vigor lei que facilita a
transferência de dívida de
um banco para outro
PÁGINA 8



Vídeo institucional atinge mais de 850 visualizações na Internet

Com enfoque na importância de um planejamento financeiro que permita o trabalhador desfrutar os prazeres da vida em todas as idades, a campanha promocional do novo vídeo institucional da Capéf alcançou excelentes resultados: mais de 850 visualizações e 117 compartilhamentos. Descubra quem foi o ganhador dessa promoção e fique por dentro da próxima campanha, onde você pode ser o sorteado

Páginas 4 e 12



Isaias Dantas Danilo Araújo Fernando Barros

Sejam bem-vindos os novos aposentados!

O time de Participantes Assistidos da Capef vai ganhar uma considerável quantidade de reforços nos próximos meses. A explicação é que mais de 550 funcionários ativos do Banco do Nordeste se aposentaram até o final deste ano. Essa foi a quantidade de aderentes ao Programa de Incentivo ao Desligamento (PID), lançado pela Diretoria do Banco no fim de fevereiro, voltado para os colaboradores que já estavam aposentados pelo INSS, ou que estariam elegíveis para tal, até 31 de dezembro de 2014.

Em nome de todo o quadro funcional da Capef, temos a satisfação de parabenizar a todos esses 'benebenos', que após tantos anos de dedicação ao BNB e, conseqüentemente, ao desenvolvimento do Nordeste, encerram uma longa carreira, com sentimento de missão cumprida e uma lista de inúmeras realizações, as quais ficarão marcadas para sempre na história da instituição.

Aos Participantes da Caixa pertencentes a esse grupo, aproveitamos para dar as boas-vindas à sua fase de recebimento de benefícios, salientando que estamos preparados para recebê-lo da melhor maneira possível.

Importante destacar que, mesmo com os desafios enfrentados pela Entidade nos últimos anos, a Capef vive um período de estabilidade e solidêz. A nossa gestão, com o apoio de uma equipe de funcionários extremamente qualificada e comprometida, está diariamente focada em melhorar cada vez mais as condições dos nossos Participantes.

Além disso, cumpre ressaltar que os

benefícios que começarão a ser pagos pela Capef aos Participantes do Plano BD, aderentes do PID, não impactarão o equilíbrio financeiro do plano, tampouco da Entidade.

A justificativa se dá pelo fato de que a avaliação atuarial mensal do Plano BD já considera, no cálculo das suas obrigações futuras, o benefício de todos os Participantes Ativos elegíveis à aposentadoria no plano.

Portanto, reiteramos que não há motivos para preocupações com relação à manutenção da estabilidade e solidêz da Caixa, pois os valores destinados ao pagamento dos benefícios dos participantes que aderiram ao PID já estão previstos nas obrigações do plano.

No caso do CV I, plano criado mais recentemente, os primeiros benefícios somente serão pagos a partir de maio de 2015, ano em que completa cinco anos de existência e finda o período mínimo de carência de vinculação ao plano. Esse fator também não ocasionará qualquer impacto ao seu equilíbrio, já que, devido às características do plano, o Participante Assistido receberá como benefício uma renda decorrente do seu saldo acumulado em sua conta individual, formado a partir das contribuições realizadas ao longo da fase ativa.

Por fim, desejamos a todos que aproveitem ao máximo essa nova, mas não menos encantadora, fase de suas vidas. Chegou a hora de colocar em prática os planos traçados durante a carreira e curtir, ao máximo, o tempo que terão a mais com a família e amigos.

Tenham uma excelente aposentadoria!

sumário

4 **Notícias Capef**
Campanha promocional é sucesso de participação

Destaque 5
Curso de Finanças pessoais é aprovado pelos participantes

6 **Gestão**
Transparente

Previdência 7
em Foco

8 **Educação**
Financeira

Diversão 9
Previdente

10 **Espaço do**
Participante

expediente

Caixa de Previdência dos Funcionários do Banco do Nordeste do Brasil
CAPEF

Diretor-Presidente
Isaias Matos Dantas

Diretor de Administração e Investimentos
Fernando Barros de Lima

Diretor de Previdência
José Danilo Araújo do Nascimento

Ouvidora
Maria Auxiliadora Bezerra

Coordenação
Raquel Ribeiro

Jornalista responsável
Fábio de Oliveira - Mte CE 2859 JP

Redação
Juliana Cavalcante e Fábio de Oliveira

Projeto Gráfico e Diagramação
GO! Branding + Design
www.heyholetsgo.com.br

Relacionamento com Participantes:
0800 9705775

Av. Santos Dumont, 771 - Centro
CEP: 60150-160 - Fortaleza-Ceará
www.capef.com.br



curta capef

BNB sob nova direção

Um ano e sete meses após assumir a presidência do Banco do Nordeste, Ary Joel Lanzarin renunciou ao cargo por questões familiares, em anúncio realizado no dia 3 de abril. A partir daquela data, assumiu interinamente o diretor de Estratégia, Administração e Tecnologia da Informação, Nelson Antonio de Souza. No BNB desde julho de 2012, Nelson é funcionário de carreira da Caixa Econômica, onde exerceu de funções operacionais a estratégicas. Ele é formado em Letras e Psicologia, e tem MBA em Marketing pelo Instituto de Estudos Empresariais do Rio de Janeiro.

Mais de 550 funcionários aderem ao PID

O Banco do Nordeste lançou, no início do mês de fevereiro, o Programa de Incentivo ao Desligamento, voltado aos funcionários do Banco já aposentados pela Previdência Social, ou que estarão habilitados a requerer a aposentadoria junto ao INSS até 31 de dezembro de 2014. Mais de 550 colaboradores aderiram ao programa. Cumpre destacar que os benefícios que começarão a ser pagos pela Capef aos Participantes do Plano BD, aderentes do PID, não impactarão o equilíbrio financeiro do plano nem da Entidade. Isso porque a avaliação atuarial mensal do Plano BD considera no cálculo das suas obrigações futuras o benefício de todos os participantes ativos que já se encontram elegíveis à aposentadoria no plano.

Encontros Estaduais: agenda alterada

Devido a um conflito de compromissos ocorrido na agenda dos dirigentes da Capef, a programação de datas dos Encontros Estaduais com Participantes divulgada na última edição do Acontece sofreu algumas alterações. Com as mudanças, os próximos encontros acontecerão nas seguintes cidades e datas: Natal/RN - 15/05; João Pessoa/PB - 16/05; Petrolina/PE - 21/05; Recife - 22/05; e Montes Claros/MG - 04/06 (data inalterada). Em Feira de Santana/BA, o evento, que aconteceria em 06/06, será remarcado para o segundo semestre. Tão logo a data seja confirmada, divulgaremos em nossos canais de comunicação.

agenda

15/05 Encontro Estadual – Natal/RN

16/05 Encontro Estadual – João Pessoa/PB

19/05 Pagamento dos benefícios de Maio/2014

21/05 Encontro Estadual – Petrolina/PE

22/05 Encontro Estadual – Recife/PE

04/06 Encontro Estadual - Montes Claros/MG

Relatório Anual 2013 tem participação dos Associados

No último dia 30 de abril, a Capef divulgou em seu site e enviou a todos os Participantes por e-mail o Relatório Anual de Informações (RAI), exercício 2013.

A publicação é uma prestação de contas dos atos de gestão praticados no último ano. Nela, são apresentados os resultados e conquistas obtidos no período, além das demonstrações contábeis, pareceres e política de investimentos segregados pelos planos de benefícios administrados pela Entidade (BD e CV I).

Em busca de facilitar o entendimento do público com relação aos assuntos abordados, a nova edição do periódico está com um projeto gráfico mais leve. Além disso, com o intuito de tornar o documento mais humanizado, o RAI 2013 contou com a colaboração direta de alguns associados e conselheiros, que tiveram seus depoimentos sobre a Capef publicados na introdução de cada tópico.



Versão Impressa

No dia 25 de fevereiro, a Capef foi informada pela Superintendência Nacional de Previdência Complementar (PREVIC) que o seu programa de Educação Previdenciária, Fazendo Hoje Seu Amanhã, foi aprovado pelo terceiro ano consecutivo. Com isso, a Entidade ficou novamente dispensada de encaminhar o Relatório em formato impresso.

Essa medida, além de favorecer o meio ambiente e reduzir os custos com impressão, vem permitindo que a Caixa utilize esses recursos para implementar ações voltadas para prestar maiores informações, instruções e orientações aos Participantes, nas temáticas de previdência e finanças.

Embora esteja dispensada de enviar em formato impresso, a Capef realizou uma pesquisa nos dois últimos anos entre os Participantes Assistidos, questionando de que modo esse público gostaria de receber alguns documentos que são encaminhados periodicamente pela Entidade, dentre eles o próprio Relatório Anual. Aqueles que responderam "Impresso" receberão brevemente a versão resumida em suas residências.

Se você não respondeu a pesquisa, mas, mesmo assim, deseja receber a publicação de forma impressa, solicite o envio através do e-mail comunicacao@capef.com.br.

Versão Digital

Para acessar a publicação digital na íntegra, acesse www.capef.com.br, área "Publicações", "Publicações Obrigatórias".





Campanha promocional no Facebook é sucesso de participação entre os Associados

A primeira campanha realizada pela Capef em sua página oficial no Facebook foi um sucesso de participação. Dentre Ativos e Assistidos, 117 associados compartilharam o novo vídeo institucional da Entidade e concorreram ao sorteio de um tablet. A promoção aconteceu durante os meses de março e abril e gerou repercussão positiva entre os funcionários e aposentados do Banco do Nordeste.

O sorteado e ganhador da campanha foi o Participante Ativo residente em Campina Grande Fábio Mágero Ribeiro da Silva. Para concorrer, ele efetuou corretamente os procedimentos indicados na divulgação da promoção: compartilhou o vídeo "Aproveite a vida: agora e no futuro!" em seu perfil no Facebook e fez um breve comentário sobre a importância do planejamento financeiro para uma aposentadoria tranquila. Mais informações sobre o ganhador podem ser conferidas no quadro abaixo.

Objetivos Alcançados

Há poucos meses, conforme informado na última edição do Acontece, a Capef passou a atuar em formato diferenciado na web, incorporando um personagem fictício como novo condutor da página www.facebook.com/capefnaweb. Sendo assim, um dos focos da campanha era atrair a atenção dos Associados para esse novo formato de comunicação. Até o fim de fevereiro, período anterior ao lançamento da promoção, a fan-page contabilizava 425 seguidores. Após a ação, esse número subiu para 648, observando-se um crescimento de 223 fãs.

Outra finalidade da promoção era divulgar o novo vídeo institucional da Capef, lançado em homenagem ao aniversário de 47 anos da Entidade. Publicado no canal www.youtube.com/tvcapef, o vídeo alcançou durante o período da campanha 881 visualizações, além de diversos comentários positivos.

O Participante Rogério Napoleão, por exemplo, fez elogios ao vídeo, sugeriu que todos o assistissem e ainda deixou uma mensagem relacionada ao conteúdo. "Adorei o vídeo, muito positivo. Todo mundo deveria assistir e tecer comentários. Apenas dois dias no ano não podemos fazer nada: ontem e o amanhã. Só que o amanhã você pode planejar para ser o melhor para sua vida. Parabéns pela iniciativa", escreveu no campo de comentários do vídeo.

Luis Jorge de Medeiros, outro Participante da Capef, também registrou seu sentimento sobre a mensagem



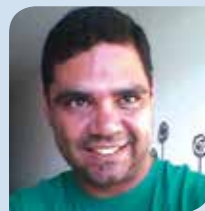
passada: "Concordo plenamente com o vídeo quando diz que devemos viver o agora, o momento presente, pensando num futuro bem melhor. Vivemos essa realidade porque a Capef garante o nosso futuro!".

Se você ainda não assistiu ao vídeo, acesse www.youtube.com/tvcapef e confira!

Nova promoção

A partir do dia 26 de maio já estará valendo a nova promoção no Facebook da Capef: "No time da previdência, eu sou o camisa 10". Os detalhes podem ser conferidos na contracapa deste informativo. Participe e seja o próximo ganhador!

Sobre o ganhador



Fábio Mágero é Participante Ativo do Plano CV I desde julho de 2010. Atualmente exerce o cargo de analista de Central de Retaguarda no BNB, na lotação Central de Crédito de Cliente de Varejo e Médio Porte da Paraíba.

Para concorrer, ele compartilhou o vídeo em seu perfil, acrescentando a seguinte frase: "Capef, pensando no futuro".



Curso de Finanças pessoais é aprovado por Participantes



O curso gratuito de finanças pessoais promovido pela Capef, em parceria com a BM&FBOVESPA, nas cidades de Aracaju/SE e Maceió/AL, em 23 e 24 de abril, respectivamente, foi aprovado pelos Participantes presentes no evento.

De acordo com pesquisa de avaliação realizada ao final da palestra, 89% dos associados que compareceram tiveram as suas expectativas totalmente atendidas, enquanto 11% responderam "parcialmente". Nenhum Participante respondeu negativamente a essa pergunta. Quando questionados sobre o interesse em dar continuidade ao curso, aprofundando-se no tema, todos responderam positivamente.

Para o Participante Ativo residente em Maceió/AL José Benigno do Nascimento, o conteúdo apresentado servirá como referência para o seu planejamento pessoal após o curso. "Cabe agora o exercício da determinação, paciência e perseverança para a construção e efetivação da minha sustentabilidade financeira", destacou o Associado.

Já Olavo Calasans, Participante Assistido residente em Aracaju/SE, foi só elogios ao consultor da BM&FBOVESPA Luiz Ernesto, responsável pela condução do curso. "O palestrante foi excelente na explanação. Muito conciso. Além disso, deixou todos os presentes bem à vontade", afirmou.

Fazendo Hoje Seu Amanhã

O curso, que faz parte do programa de educação financeira e previdenciária da Capef, Fazendo Hoje Seu Amanhã, vem sendo promovido pela Entidade nos últimos anos em várias cidades do Brasil que possuem Banco do Nordeste. A previsão é que, no segundo semestre de 2014, ele seja realizado em Montes Claros/MG. Os Participantes residentes nessa cidade serão comunicados tão logo a data e local do evento sejam confirmados.

Justiça entende que revisão de regulamento pode ser feita para equilibrar plano previdenciário

No início do mês de maio, a 4ª Turma do Superior Tribunal de Justiça (STJ), ao avaliar um recurso interposto pela Enersul (Entidade Fechada de Previdência Complementar dos Funcionários da Enersul), decidiu que o regulamento a ser aplicado no cálculo do benefício de um participante deve ser aquele vigente no momento em que esse torna-se elegível para o seu recebimento, e não o que vigorava na data de sua adesão ao plano.

Na ocasião, o participante daquela entidade buscava uma revisão do seu benefício, alegando que o valor percebido não estava de acordo com o regulamento vigente na data de sua adesão, mas sim com aquele válido quando se aposentou.

Para o ministro Luis Felipe Salomão, a revisão de regulamentos de planos previdenciários podem ser feitas, quando existe a necessidade da Entidade tomar medidas que visam equilibrar o patrimônio do plano. De acordo com ele, "os normativos dos planos podem ser revistos, em caso de apuração de déficit ou superávit, decorrentes de projeção atuarial que, no decorrer da relação contratual, não se confirmem, porquanto no regime fechado de previdência privada há um mutualismo e submissão ao regime de capitalização".

Além disso, Salomão acrescentou que "os vigentes artigos 17, parágrafo único, e 68, parágrafo 1º, da Lei Complementar 109/01 dispõem expressamente que as alterações processadas nos regulamentos dos planos de benefícios aplicam-se a todos os participantes das entidades fechadas, a partir de sua aprovação pelo órgão regulador e fiscalizador".

O ministro destacou também que "só há direito adquirido ao benefício – nos moldes do regulamento vigente do plano – no momento em que o participante passa a fazer direito ao benefício complementar de previdência privada".

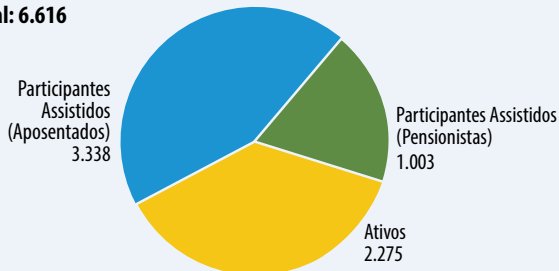


Plano BD

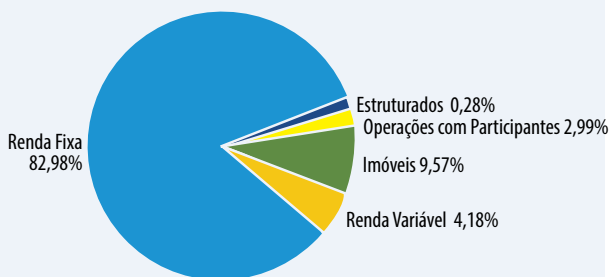
RESULTADOS - MARÇO/2014

Quantidade de Participantes

Total: 6.616



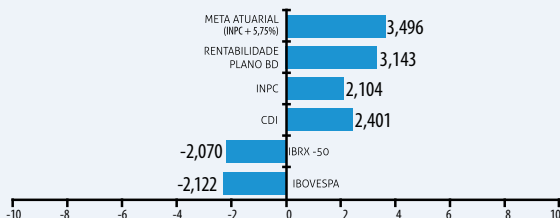
Distribuição dos Investimentos



Desempenho dos Investimentos

Discriminação	Março/2014	Acumulado/2014
Renda Fixa	1,196	3,594
Investimentos Estruturados	(0,792)	(5,784)
Renda Variável	5,132	(1,989)
Imóveis	0,498	1,543
Operações com Participantes	1,166	3,991
Total dos Investimentos	1,288	3,143
Meta Atuarial	1,246	3,496

Comparativo do Desempenho dos Investimentos (Acumulado/2014)



Resultado Atuarial valores em R\$ mil

Demonstração	Março/2014
Patrimônio Líquido garantidor das Provisões Matemáticas (A)	2.775.043
Provisões Matemáticas (B)	2.757.711
Situação Atuarial (A-B) (-) déficit (+) superávit	17.332

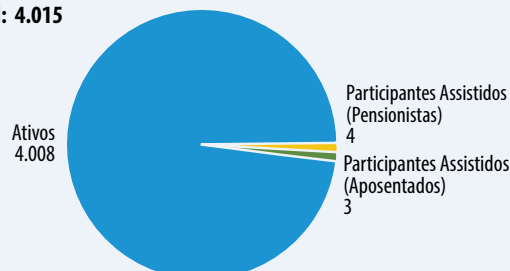
(B) Valor presente dos compromissos previdenciais futuros (passivo atuarial).

Plano CV I

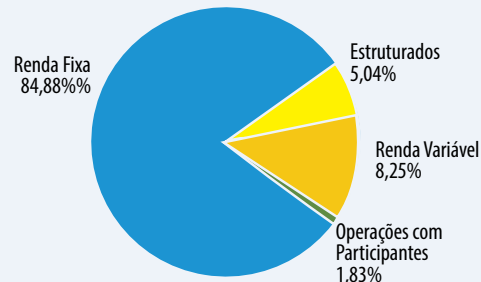
RESULTADOS - MARÇO/2014

Quantidade de Participantes

Total: 4.015



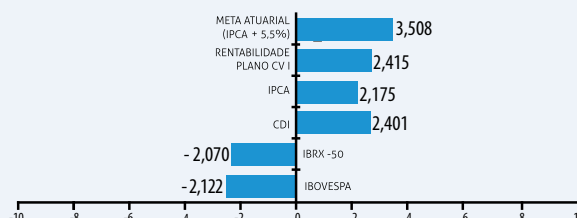
Distribuição dos Investimentos



Desempenho dos Investimentos

Discriminação	Março/2014	Acumulado/2014
Renda Fixa	1,238	3,754
Investimentos Estruturados	1,303	(3,735)
Operações com Participantes	1,255	3,938
Renda Variável	3,586	(4,769)
Total dos Investimentos	1,419	2,415
Varição da Cota Previdenciária	1,416%	2,404%
Meta Atuarial	1,328%	3,508%

Comparativo do Desempenho dos Investimentos (Acumulado/2014)



Resultado Atuarial valores em R\$ mil

Demonstração	Março/2014
Patrimônio Líquido garantidor das Provisões Matemáticas (A)	190.351
Provisões Matemáticas (B)	190.345
Situação Atuarial (A-B) (-) déficit (+) superávit	6

(B) Valor presente dos compromissos previdenciais futuros (passivo atuarial).



Entenda como é calculado o benefício de pensão do Plano BD

Proteger financeiramente a família contra situações adversas é uma das grandes vantagens de se investir em planos de previdência complementar, que garantem aos participantes a tranquilidade de prover uma renda mensal aos seus beneficiários no caso de sua ausência.

Ambos os planos BD e CVI, administrados pela Capecf, preveem esse benefício em seus respectivos regulamentos. Contudo,

nem todos conhecem os cálculos que geram o valor do suplemento de pensão, no momento em que há a necessidade de usufruir desse benefício.

Visando facilitar o entendimento dos nossos Participantes com relação a esse assunto, trazemos abaixo um exemplo prático de suplemento de pensão do Plano BD, calculado de acordo com o artigo 74 do regulamento de 2003. Confira:



Esse é o casal Manoel e Carmelita. Manoel é aposentado do Banco do Nordeste e Participante Assistido do Plano BD desde 1998. Em 2014, Manoel infelizmente faleceu e sua esposa e beneficiária Carmelita passou a ter direito ao benefício vitalício de pensão. **Mas, afinal de contas, qual será o valor dessa renda mensal?**

1 Para facilitar essa simulação, apresentamos abaixo as informações cadastrais do Sr. Manoel, as quais são essenciais ao cálculo dos benefícios do plano.

Informações	Dados Cadastrais
Salário de Contribuição (SC) – Posição Julho/1997 (Formado pela soma das seguintes parcelas: Vencimento, Adicional por Tempo de Serviço, Adicional de Função em Comissão e Gratificação)	R\$ 5.000,00
Prorrogação de Expediente (PE), Posição Julho/1997	R\$ 2.500,00
Benefício da Previdência Social (BPS) - Posição Julho/97	R\$ 1.000,00
Quantidade de contribuições pagas ao Plano BD (N)	360
Quantidade de contribuições pagas ao Plano BD com Prorrogação de Expediente (M)	360

De acordo com a regra de cálculo estabelecida no regulamento do plano, o benefício de aposentadoria do Sr. Manoel, na posição de julho/1997, era de R\$ 6.500,00, o que corresponde ao salário de contribuição (R\$ 5.000,00), deduzido o valor do benefício da Previdência Social (R\$ 1.000,00), acrescido da parcela relativa à prorrogação de expediente (R\$ 2.500,00), tudo proporcional à quantidade de contribuições pagas ao plano.

Contudo, para calcularmos o benefício da pensionista Dona Carmelita será necessário encontrarmos a base de cálculo da pensão, composta pela soma das parcelas abaixo.

Cálculo da PARCELA 1:	Cálculo da PARCELA 2:
$(\frac{3}{4} \times SC \text{ Julho/97} - BPS) \times N/360$	$(\frac{3}{4} \times PE \text{ Julho/97}) \times N/360$
$(\frac{3}{4} \times R\$ 5.000 - R\$ 1.000,00) \times 360/360$	$(\frac{3}{4} \times R\$ 2.500,00) \times 360/360$
$(R\$ 3.750,00 - R\$ 1.000) \times 1 =$	$R\$ 1.875,00 \times 1 =$
R\$ 2.750,00	R\$ 1.875,00

Base de Cálculo da Pensão: R\$ 4.625,00 (R\$ 2.750,00 + R\$ 1.875,50)

2 Pronto, demos o primeiro passo! Apuramos a base de cálculo da pensão da Dona Carmelita. Para encontrarmos o valor do benefício, agora devemos calcular as chamadas Parcela Familiar e Parcela Individual, conforme descrito abaixo:

Parcela Familiar - PF	Parcela Individual
A Parcela Familiar - PF é o valor destinado ao dependente representante do grupo de pensão. Ela corresponde a 50% do valor da Base de Cálculo da Pensão (BCP), acrescido de 1/6.	A Parcela Individual é destinada a todos os dependentes que compõem o grupo de pensão. Ela corresponde a 10% do valor da Base de Cálculo da Pensão (BCP), acrescido de 1/6, por dependente.
Fórmula: $PF = (BCP \times 50\%) + (BCP \times 50\% \times 1/6)$ $PF = (R\$ 4.625,00 \times 50\%) + (R\$ 4.625,00 \times 50\% \times 1/6)$ $PF = 2.312,50 + 385,42$ PARCELA FAMILIAR = R\$ 2.697,92	Fórmula: $PI = (BCP \times 10\%) + (BCP \times 10\% \times 1/6)$ $PI = (R\$ 4.625,00 \times 10\%) + (R\$ 4.625,00 \times 10\% \times 1/6)$ $PI = 462,50 + 77,08$ PARCELA INDIVIDUAL = R\$ 539,58

Com isso, achamos o valor do benefício de pensão da Dona Carmelita!

O benefício de pensão corresponde à soma da Parcela Familiar com a Parcela Individual: R\$ 3.237,50 (2.697,92 + 539,58), atualizado pelos índices de reajuste do plano, aplicados em janeiro de cada ano, a partir de 2002 até a data do início da concessão do benefício. Nesse período, o percentual de reajuste acumulado é de 110,08%.

Por ser a única dependente de Manoel e representante do grupo de pensão, a Dona Carmelita receberá como benefício de pensão a importância de R\$ 6.801,34.

Se, por acaso, Manoel tivesse outros dependentes, além de Carmelita, cada um deles (desde que respeitado o limite máximo de cinco dependentes) receberia em 2014 um benefício de R\$ 1.133,56, correspondente à Parcela Individual (R\$ 539,58) atualizada pelo percentual de reajuste acumulado.

Atenção para a Base de Cálculo

Como pudemos observar, para encontrarmos o valor da pensão de um beneficiário do Plano BD, devemos estar atentos para o uso da correta base de cálculo, pois é sobre ela que aplicaremos a fórmula tanto da Parcela Individual, quanto da Parcela Familiar. Por vezes, alguns Participantes confundem-se no momento de fazer as contas e utilizam como base o valor da aposentadoria

percebida pelo Participante falecido. Esse fato gera valores imprecisos ao final do cálculo, além de falsa expectativa para o Pensionista.

Saiba +

Para conhecer mais sobre as regras de pensão do Plano BD, acesse o regulamento do Plano no site www.capecf.com.br, área "Publicações".



Novas regras diminuem burocracia para portabilidade de crédito



Ficou mais fácil levar uma dívida de um banco a outro para conseguir juros mais baixos. No dia 5 de maio, entraram em vigor as novas regras que regulam a portabilidade de crédito e tornam a prática, que fora criada em setembro de 2006, menos burocrática. Com isso, a expectativa é de que mais consumidores tentem diminuir o custo de suas dívidas. Já os bancos devem acirrar a disputa para manter seus clientes.

Em nota divulgada pelo Banco Central (BC) e pela Secretaria Nacional do Consumidor do Ministério da Justiça, a justificativa para a mudança nas regras é que “a falta de uniformidade nos procedimentos adotados para a efetivação dessas transferências tornava o processo mais complexo do que o necessário”, e acabava por rechaçar o interesse dos consumidores sobre a prática.

Como proceder

A portabilidade vale para todas as operações de crédito imobiliário, financiamento de veículos, Crédito Direto ao Consumidor (CDC), crédito pessoal e as linhas de crédito consignado (INSS, público e privado).

Para migrar uma dívida, o consumidor deve primeiro solicitar as infor-

mações do atual crédito ao banco em que o financiamento foi feito. A instituição tem um dia útil para fornecer os dados, como número do contrato, o saldo devedor atualizado, a modalidade e a taxa de juros.

O consumidor deve levar essas informações ao banco escolhido. O banco original da dívida terá cinco dias úteis para apresentar uma contraproposta. Se nada for feito nesse período, a dívida migra automaticamente para a nova instituição. O segundo banco, então, liquida antecipadamente a dívida junto à instituição financeira original e a toma para si, oferecendo uma taxa de juros menor. Toda a operação será feita por meio de um sistema eletrônico, o que traz agilidade e deve estimular mais consumidores a trocar de dívida.

Outra mudança do novo regulamento é que só taxas de juros e de administração do banco podem ser alteradas, baixando o valor da mensalidade paga pelo consumidor. O prazo e o valor do financiamento não podem ser alterados. A nova regulamentação também proíbe as instituições de repassar ao consumidor os custos diretos da operação. Além disso, os bancos agora são

obrigados a apresentar informações claras em suas agências sobre a portabilidade e ter funcionários capacitados para tirar as dúvidas dos consumidores.

saibc+



Cartilha

A PROTESTE – Associação Brasileira de Defesa do Consumidor elaborou uma cartilha com o passo a passo da portabilidade. Ela está disponível no site www.proteste.org.br/cartilhas.



Calculadora

Para facilitar a comparação de taxas, a Proteste também lançou uma calculadora que vai ajudar o consumidor a fazer essa conta, disponível em www.proteste.org.br/portabilidadedecredito.



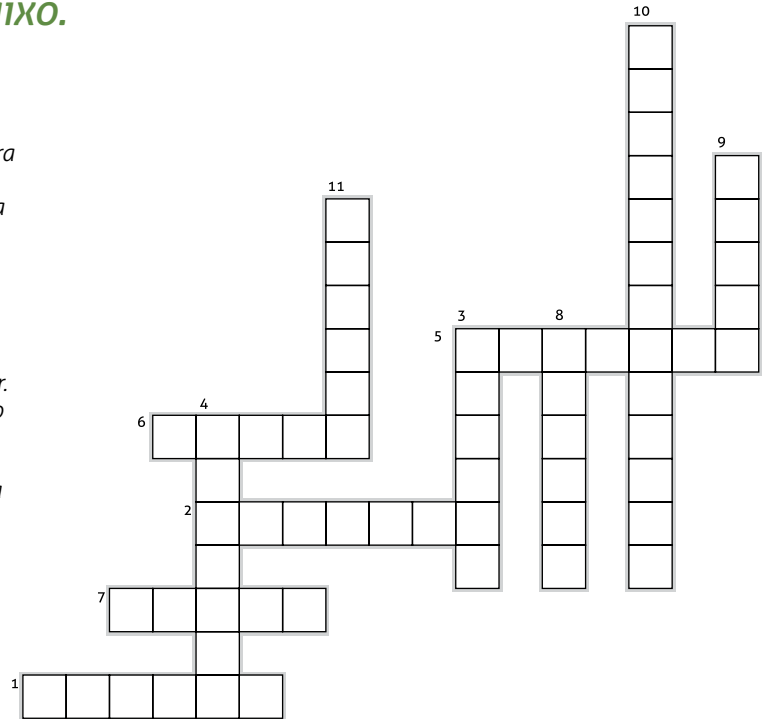
Coloque seus conhecimentos de educação financeira e previdenciária à prova e divirta-se com os jogos Palavras Cruzadas e Quiz Premiado, abaixo. Além de reforçar seus conhecimentos, você pode concorrer ao prêmio desta edição. Confira abaixo.

☑ JOGO DA PREVIDÊNCIA

Leia o texto do novo vídeo institucional da Cypef e descubra as palavras ocultas, inserindo-as no jogo de Palavras Cruzadas abaixo, de acordo com a numeração apresentada (se você ainda não assistiu, acesse www.youtube.com/tvcapef e confira).

Aproveite a vida: agora e no futuro!

A gente não nasce com (1) de instrução. Vamos seguindo, fazendo escolhas. Com o tempo a gente percebe que não foi o (2) que nos levou a algum lugar. Foram os nossos (3) . E aí a gente pergunta: se lá no passado eu tivesse feito outra (4) , tudo poderia ser diferente? Quem vai saber? Não dá pra mudar o (5) . Nem muito menos parar o (6) . Mas dá pra fazer uma nova escolha. Só existe um momento para ser (7) . É agora. Só existe uma idade para se encantar com a vida. É agora. Só um tempo para criar, (8) , realizar: agora! E só existe uma maneira para fazer com que o melhor do agora permaneça: ter um (9) . Desde 1967, a Cypef ajuda pessoas a planejar a (10) e aproveitar a vida agora e no (11) !



?? QUIZ PREMIADO

Os leitores que responderem corretamente as perguntas desta edição até o dia 10 de Junho, participarão do sorteio do livro "Dinheiro: Os segredos de quem tem", de Gustavo Cerbasi, cujo vencedor será divulgado na próxima edição do Acontece.



1) Os benefícios que começarão a ser pagos pela Cypef aos Participantes dos Plano BD e CV I, aderentes do Plano de Incentivo ao Desligamento:

- a) Gerarão um pequeno déficit no Plano BD nos meses subsequentes.
- b) Não impactarão o equilíbrio financeiro dos planos ou da Entidade.
- c) Gerarão um pequeno déficit no Plano CV I, mas só a partir de 2015, ano em que encerrará a carência para recebimento de benefícios.

2) Com a 3ª aprovação consecutiva do seu Programa de Educação Previdenciária, a Cypef:

- a) Foi homenageada pela Previc em solenidade realizada no último Congresso dos Fundos de Pensão.
- b) Ficou dispensada de encaminhar o Relatório Anual de Informações 2013 em formato impresso.
- c) Tornou-se a Entidade a obter o maior número de aprovações consecutivas do Norte Nordeste.

3) Qual matéria você mais gostou desta edição do Acontece?

4) O que você achou desta edição do informativo?

- a) ÓTIMA
- b) BOA
- c) REGULAR
- d) RUIM

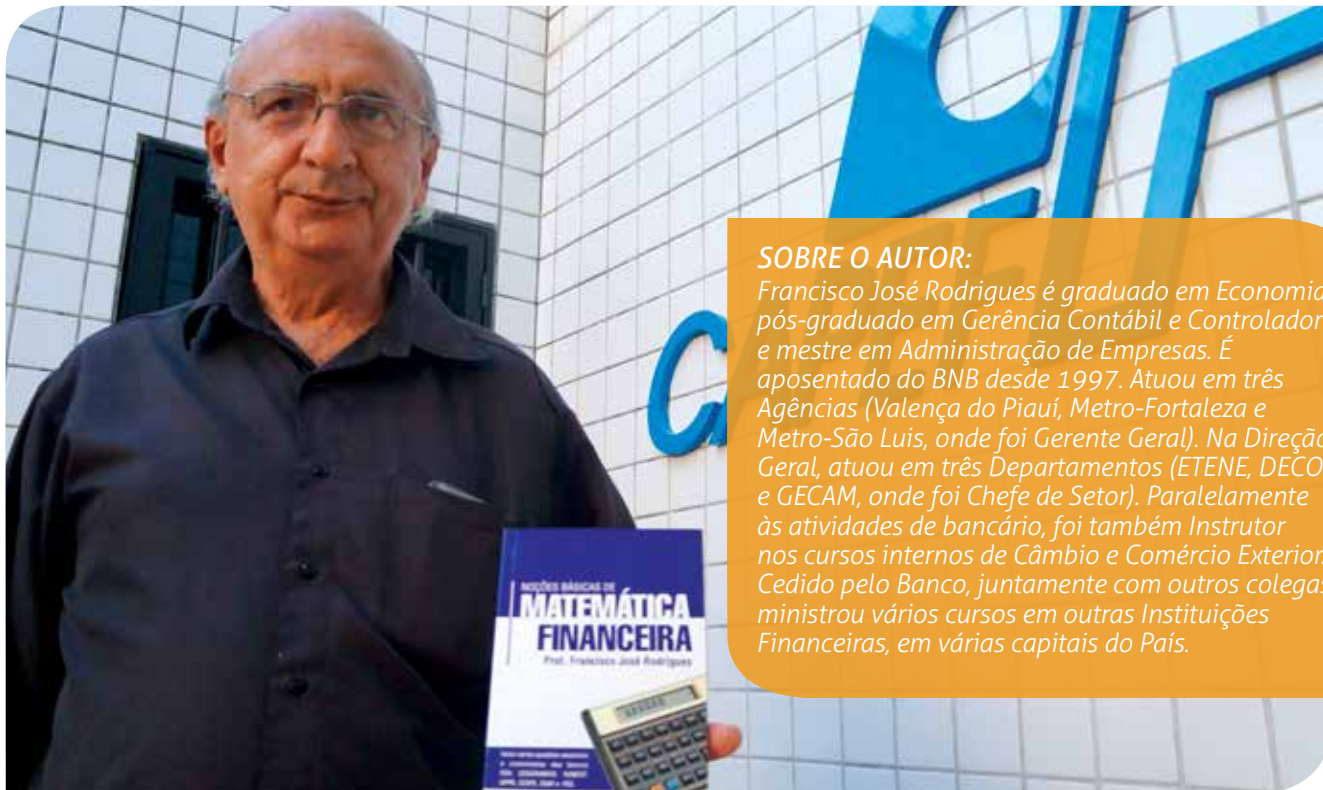
5) Quais temas você gostaria de indicar para a próxima edição?

O vencedor da edição de Janeiro/Fevereiro do informativo Acontece foi a Participante Assistida Alaide de Souza Correia Camilo.

Para participar do Quiz Premiado deste mês, encaminhe as respostas corretas para o e-mail: comunicacao@capef.com.br.



Aposentado do BNB tem como missão preparar jovens para concursos públicos



SOBRE O AUTOR:

Francisco José Rodrigues é graduado em Economia, pós-graduado em Gerência Contábil e Controladoria e mestre em Administração de Empresas. É aposentado do BNB desde 1997. Atuou em três Agências (Valença do Piauí, Metro-Fortaleza e Metro-São Luis, onde foi Gerente Geral). Na Direção Geral, atuou em três Departamentos (ETENE, DECON e GECAM, onde foi Chefe de Setor). Paralelamente às atividades de bancário, foi também Instrutor nos cursos internos de Câmbio e Comércio Exterior. Cedido pelo Banco, juntamente com outros colegas, ministrou vários cursos em outras Instituições Financeiras, em várias capitais do País.

Há 17 anos, Francisco José Rodrigues encerrou a sua carreira no Banco do Nordeste e determinou que a sua missão de vida a partir dali seria preparar jovens para concursos públicos, de forma gratuita e voluntária. Deste então, o Participante Assistido da Capef tem propagado seus conhecimentos sobre o tema de várias maneiras.

Uma delas, é através das aulas que leciona, em regime de dedicação exclusiva, nos cursos de extensão do Instituto Federal de Educação, Ciência e Tecnologia do Ceará (IFCE). Atualmente ensina jovens da comunidade de Baturité, cidade localizada no interior do Ceará.

A outra é através da elaboração de livros, cuja abordagem tem como foco assuntos explorados em pro-

vas de concursos públicos. Até o momento, já assinou seis obras. A última delas, inclusive, acaba de ser lançada: "Noções Básicas de Matemática Financeira para Concursos".

De acordo com o aposentado, o livro destina maior espaço de tempo para uma abordagem prática. "A teoria está resumida em poucas informações básicas. Para estimular a prática, apresentamos várias questões de provas de concursos resolvidas e comentadas. A ideia é mostrar ao jovem concurseiro a metodologia de elaboração de questões das principais bancas de concurso do país", explicou.

Francisco José afirma que já passou em vários concursos ao longo da vida. Entende que "recebeu tanto na vida, mais do que merece", que

viu ter chegado a hora de "agradecer as bençãos divinas recebidas". Por isso, dedica a maior parte do seu tempo preparando jovens para acesso a um emprego sustentável e digno. Considera que os concursos públicos estão entre as melhores opções existentes, segundo experiência própria.

Como adquirir o livro:

Se você pensa como o nosso Participante, e incentiva amigos e familiares a buscarem nos concursos públicos um meio de estabilizar a carreira profissional, por que não indicar ou presentear-los com uma edição do livro de Francisco José?

Caso tenha interesse, a obra pode ser adquirida diretamente com ele, através do telefone 085 9645-8572, pelo valor de R\$ 30.



MÃE

São três letras apenas,
as desse nome bendito:
também o Céu tem três letras...
E nelas cabe o infinito.

(Mário Quintana)



A todas as nossas
Participantes mães,
a Capecf deseja
um excelente
Dia das Mães!





PROMOÇÃO

NO TIME DA PREVIDÊNCIA EU SOU O CAMISA 10

No mundo do futebol, o “camisa 10” é o craque do time. Aquele jogador que se destaca pela técnica, habilidade e inteligência com a bola nos pés.

Já no segmento da previdência complementar, o ‘camisa 10’ é aquele que conhece a fundo o seu plano de benefícios, buscando no dia-a-dia saber cada vez mais as regras previstas no seu regulamento.

Seja o ‘camisa 10’ no time da previdência

Em ritmo de Copa do Mundo, a Capecf lança em sua página no Facebook a promoção “No time da previdência, eu sou o camisa 10”.

A partir do dia 26 de maio até o dia 13 de julho, Zé Prudente postará diversas informações e dicas sobre os Planos BD e CV I, seguidas de perguntas sobre os temas abordados.

- Serão várias perguntas postadas na fan-page da Capecf (www.facebook.com/capecfnaweb) ao longo da promoção;
- O concorrente deve responder através dos links indicados em cada post;
- Cada resposta correta equivalerá a ‘um gol’;
- Quanto mais gols (respostas corretas), maiores serão as chances de ganhar. Ou seja: se você responder a 10 questões corretamente, seu nome aparecerá 10 vezes no sorteio.

Premiação

Para montar o time da previdência, serão realizados 11 sorteios:

- O 1º sorteado ganhará 1 Camisa Oficial da Seleção Brasileira ou do seu clube de coração + 1 Bola da Copa do Mundo (Brazuca);
- Os outros 10 ganharão um conjunto de brindes institucionais da Capecf.

Não perca a chance de aumentar o seu conhecimento sobre os planos da Capecf e, de quebra, garantir uma camisa da nossa seleção ou do seu clube de coração!



Promoção exclusiva para os Participantes Ativos e Assistidos (Aposentados e Pensionistas) da Capecf;

Para participar, é necessário o concorrente estar curtindo a fan-page da Capecf (www.facebook.com/capecfnaweb);

O sorteio será realizado no dia 21 de julho.

